

Tina ILAR
 Kristina KASTELIC
 Katja NOVAK
 Manja PEČKAJ
 Sonja ROZMAN

Opredeljevanje in vrednotenje krajinskih potencialov v regionalnem načrtovanju

S prispevkom želimo opozoriti na pomen krajinskih potencialov pri pripravi regionalnih razvojnih dokumentov. Predstavljena so štiri izhodišča za določanje krajinskih potencialov: krajinski elementi, identiteta krajine, vidne kakovosti krajine in procesi, prikazani pa so tudi kazalci, s katerimi je mogoče vrednotiti krajinske potenciale na ravni krajinskih mikroregij. Za jasnejši prikaz metode je opisan primer vrednotenja krajinskih razvojnih potencialov v dolini Save Dolinke med Jesenicami in Ratečami, ki je ena izmed krajin v gorenjski statistični

regiji. Iz Regionalnega razvojnega programa Gorenjske (2007–2013) so izpisani krajinski razvojni potenciali, ki so bili prepoznani kot temelj nadaljnje razvoja gorenjske razvojne regije.

Ključne besede: krajinski potencial, regija, krajina, regionalno načrtovanje, vrednotenje, Gorenjska

1 Uvod

Regionalno načrtovanje je veda, ki v nasprotju z geografijo, ki raziskuje, kakšen je svet, išče odgovore na to, kakšen bi svet moral biti. To pomeni, da se regionalno načrtovanje nanaša na prihodnost, za katero pa ne moremo vedeti, kakšna bo. Je tudi smotrno usmerjanje prihodnjega družbenega razvoja v posamezni regiji, državi, skupnosti držav (na primer Evropski uniji). Pri regionalnem načrtovanju sodelujemo različni strokovnjaki: geografi, krajinski arhitekti, geodeti, arhitekti in tudi ekonomisti, sociologi, psihologi ter drugi. Tako prostor, ki je omejeni vir in v katerem vsi delujemo, dojemamo različno. V preteklosti so se strokovnjaki regionalnega načrtovanja in krajinske arhitekture ukvarjali z regionalizacijo krajin predvsem z vidika varstva obstoječih vrednot v prostoru. V tem članku je krajina obravnavana z vidika iskanja potencialov, ki jih v krajini na regionalni ravni lahko prepoznamo in ovrednotimo. Namen članka je, da bi se krajinskih razvojnih potencialov vsi boljše zavedali in jim v razvojnih programih posvetili posebno pozornost, saj imajo lahko izjemno pozitiven vpliv na identiteto kraja, njegovo vizualno podobo in na nadaljnji trajnostni razvoj.

2 Metoda

2.1 Krajina in razvojni potenciali

»Krajina je del zemeljskega površja, ki ga je moč dojeti s pogledom.« (Ogrin, 1986: 17a.) Krajina je zelo kompleksen pojem. V splošnem gre za del zemeljskega površja s skupnimi značilnostmi v sestavinah žive in nežive narave. Glede na ohranjenost in rabo njenih sestavin ločimo naravno, kulturno in oblikovano krajino. Naravna krajina je del površja, na katerega človek še ni vplival. Takih krajin je zelo malo, oziroma če uporabimo zelo stroge kriterije (kisel dež, globalno segrevanje), sploh ne obstaja več. Kulturna krajina je danes na našem planetu najbolj razširjena. Je rezultat naravnih procesov, rastlin, živali in delovanja človeka. Je bivalni in delovni prostor za človeka, življenjski prostor za biološke vrste in tudi »nahajališče« neživih sestavin okolja. Oblikovana krajina je rezultat človekovega delovanja z namenom oblikovati krajino na določen način. Izhaja iz vnaprej določene zamisli ali premisleka o njenem videzu in ne iz spontane rabe za preživetje kot pri kulturni krajini.

Potencial je zmožnost oziroma zmogljivost česa za nekaj. Pravzaprav gre za seštevek zmožnosti, sposobnosti in drugih lastnosti, ki so lahko podlaga za razvoj, zaslužek, blagostanje. Pod vplivom tržnega gospodarstva najprej pomislimo na gospodarski potencial oziroma na to, kolikšen je dobiček, vendar to ni

edini potencial, ki ga poznamo. Pri regionalnem načrtovanju nas zanimajo različne vrste potencialov.

- *Človeški potencial*
Vsak človek je edinstveno bitje, nosilec različnih znanj in sposobnosti. Struktura prebivalstva vpliva na človeški potencial v družbi. Pestra struktura prebivalstva, višji delež mladih, dobra formalna izobrazba, znanje in sposobnosti so lahko potenciali, ki vplivajo na pozitivne spremembe in razvoj družbe.
- *Socialni potencial*
Nanaša se na človeka kot osebo z različnimi vrednotami, cilji, motivacijo za delo, učenjem in stvarmi, ki jih rad počne in so mu v življenju pomembne. Dobra zamisel kot človekov produkt lahko pravzaprav iz česar koli ustvari priložnost za razvoj. Človek kot del narave ima odgovornost, da ne deluje proti njej, da naravnih potencialov in virov ne izkoristi čezmerno, temveč s svojim znanjem in sposobnostmi pripomore k vzdrževanju in varovanju obstoječih potencialov v prostoru in drugod ter ustvarjanju novih.
- *Okoljski potencial*
Je stanje našega okolja, naravne danosti, vse, kar sestavlja prostor okrog nas. To so na primer obnovljivi viri energije: sonce, veter, voda, termalna voda, biomasa, reliefne značilnosti, naravna dediščina.
- *Kulturni potencial*
Kulturna dediščina v obliki različne stopnje ohranjenosti stavb, šeg in običajev, zgodovina določenega kraja, tradicija in podobno. Vse to daje kraju edinstvenost in unikatnost (*genius loci*), kar je potencial za trženje in razvoj. Zelo pogosto vse kulturne potenciale skupaj z okoljskimi jemljemo kot potenciale za razvoj turizma, lahko pa ima tudi druge vloge na primer: izobraževanje, dvigovanje nacionalne zavesti, poistovetenje s krajem, večja privlačnost za poselitev.
- *Teritorialni potencial*
Dobra geografska lega, bližina centrov razvoja in dobra dostopnost dajo prostoru višji teritorialni potencial. Velik potencial za doseganje trajnostnega razvoja je poznavanje in upoštevanje prostorske dimenzije, razlik med regijami in dejstva, da različne politike Evropske unije različno vplivajo na prostor (povzeto po Teritorialna agenda 2020).

2.2 Metodologija opredeljevanja krajinskih potencialov

Krajinski potenciali kot vrsta razvojnih potencialov so elementi krajine, ki so lahko osnova za prihodnje blagostanje prebivalcev. Krajinski potencial se oblikuje glede na človeški, socialni, okoljski, kulturni in teritorialni potencial glede na obravnavani prostor. S smotrnim načrtovanjem in oblikovanjem krajine se lahko v danem prostoru poišče in uporabi njegove potenciale. Za pravilno rabo potencialov v krajini je pomembno razmerje med razvojem in varovanjem. Ljudje navadno prostorske potenciale dojemamo izrazito lokalno. Tako lahko vaška skupnost znamenju v svojem kraju pripisuje poseben pomen zaradi čustvene navezanosti nanj in na domači kraj.

Izhodišča za opredelitev krajinskih potencialov so različne definicije krajine, na njihovi osnovi pa smo določili štiri kategorije krajinskih potencialov. Evropska krajinska konvencija nam ponuja zelo splošno uradno definicijo: »Krajina je območje, kakor ga ljudje zaznavamo in katerega značilnosti so posledica delovanja in sovplivanja naravnih in človekovih dejavnikov« (European Landscape, Svet Evrope, Strasbourg, 2004). Po Marušiču (1994) je krajina »preplet specifičnih simbolnih pomenov, posoda, v katero so se natekle specifične kulturne in civilizacijske usedline«.

Krajina ima v literaturi še druge opredelitve (Marušič, 1998: 9):

- »Krajina kot narava – naravne prvine so navzoče v vsaki krajini.
- Krajina kot habitat – nanaša se na vzorce poselitve.
- Krajina kot artefakt – kulturni vidik kot posledica rabe.
- Krajina kot sistem – krajina je velik sistem, sestavljen iz podsistemov.
- Krajina kot problem – stanje pogosto terja izboljšanje.
- Krajina kot premoženje – glede na potencialno tržno vrednost.
- Krajina kot ideologija – njene značilnosti otipljivo razodevajo filozofijo določene družbe.
- Krajina kot zgodovina – nakopičeno delo človeka in narave.
- Krajina kot kraj – posebna lokaliteta v neskončno pisnem mozaiku zemlje.
- Krajina kot estetika – videzna privlačnost krajine.«

2.3 Izhodišča za določanje krajinskih potencialov

Na podlagi zgornjih definicij lahko izluščimo te kategorije krajinskih potencialov:

1. krajinski elementi (relief, vode, površinski pokrov – raba

- tal in raste, poselitev);
- 2. identiteta krajine (izjemnost, tipičnost, redkost, pomembnost, pestrost, biotska raznovrstnost, simbolnost);
- 3. vidne kakovosti krajine (naravna ohranjenost, harmoničnost, pestrost, prostorski red, simbolnost) in
- 4. procesi.

2.3.1 Krajinski elementi

Krajinski elementi so tesno povezani drug z drugim. Vplivajo drug na drugega, zato jih vrednotimo kot del celote.

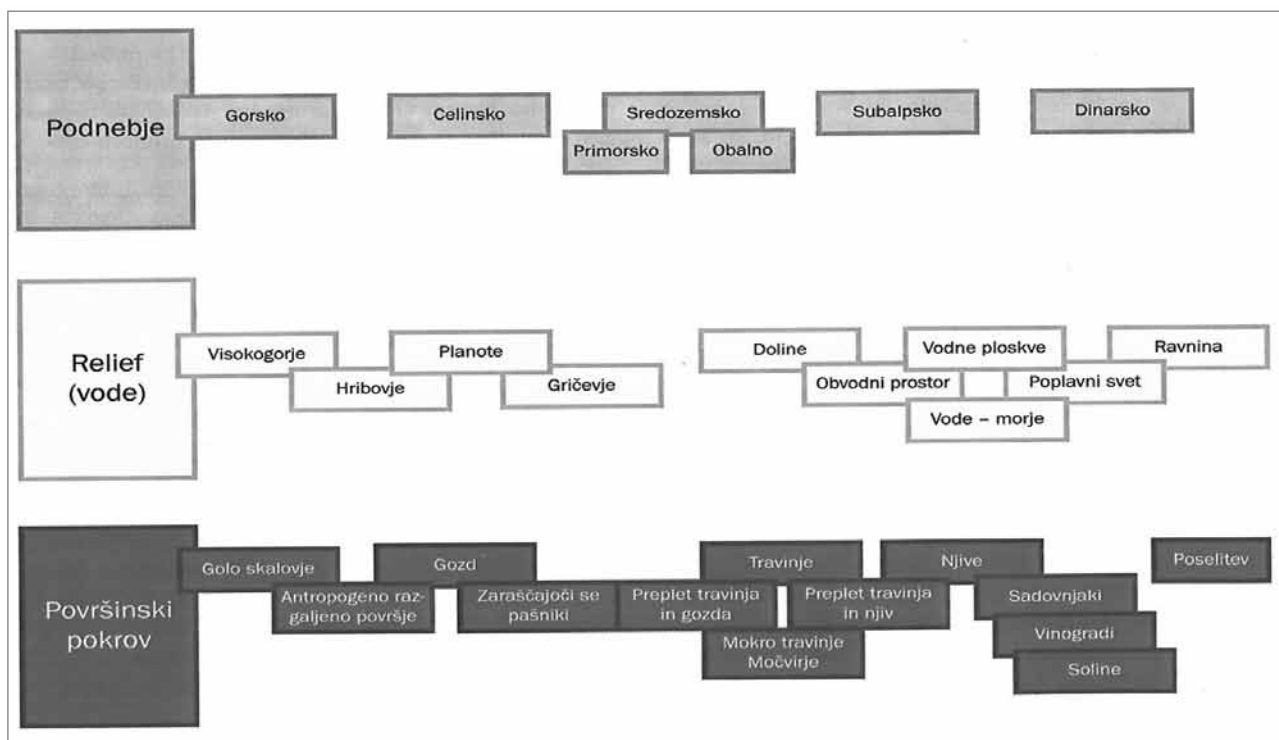
Relief je ena izmed treh prvin (drugi sta podnebje in raba tal), ki gradijo krajinski vzorec. Ta »skupaj z vodami oblikuje osnovno morfološko podlago za krajinsko zgradbo« (Marušič, 1998: 48). Primer je poplavni svet. Relief se deli na makrorelief in mikrorelief. Za opredelitev krajinskih razvojnih potencialov nas zanima predvsem makrorelief. Na ravni krajine nas torej ne zanimajo manjši reliefni pojavi (žlebiči, škraplje, manjše vrtače...). »Geomorfološke značilnosti nasploh najboljše opredeljujejo razmere med gozdom in kmetijskimi zemljišči.« (Mušič, 1998: 49.) Pove nam lahko, zakaj je površinski pokrov tak, kot je, ampak ne vedno. »Reliefne izravnave, kot so ravninska tla, planote, večinoma zaseda kmetijska raba, gozd pa po pravilu strma pobočja.« (Mušič, 1998: 49.) Vendar se gozd pojavlja tudi v ravnini, kjer pa vsaj večinoma pokriva rastišča, manj primerna za kmetijsko pridelavo.

Voda je kot krajinski element za krajinski potencial pomembna

predvsem, če nam zagotavlja čim večjo možnosti uporabe. Voda je za človeka že od njegovega obstoja pomembna prvina. Vodna ploskev je tako vizualno kot tudi funkcionalno privlačna. Pri odkrivanju krajinskih potencialov smo upoštevali predvsem funkcionalno plat vode, kot so pitnost, rekreacija (obvodna in vodna), transportna funkcija, naravni vir (hidroelektrarne, ribolov) in življenjski prostor.

»Površinski pokrov je sicer neke vrste sinteza podnebja in reliefa oziroma v območjih intenzivnejšega prostorskega razvoja odkriva tudi razkroj tradicionalnega krajinskega vzorca.« (Marušič, 1998: 48.) Na površinski pokrov najbolj vplivajo relief, podnebje in vode. Ti dejavniki določajo pogoje, ki značilno vplivajo na vegetacijo, določitev avtohtonih rastlinskih vrst in njeno razširjenost. Relief in višinske razlike določajo višinske vegetacijske pasove, v ravninskem svetu pa prevladuje kmetijska raba, saj so tam zanjo najboljše pogoji (globina zemlje, kakovost prsti, boljša dostopnost in podobno).

»Morfologija ter zunanja podoba poselitve se lahko razvršča po metodoloških merilih poselitvenih vzorcev. To so vzorci mestnega obrobja, industrijskih območij, in nasploh vseh oblik strnjene poselitve.« (Marušič, 1998: 50.) Različni tipi naselij opredeljujejo strukturo pozidave. Struktura in lega sta dva izmed najpomembnejših kriterijev poselitve pri iskanju krajinskega potenciala. Prav tako je pri poselitvi kot krajinskem potencialu pomembno predvsem ujemanje krajinskega vzorca s poselitvami; visoka stopnja strukturne sorodnosti obeh celovitosti samodejno pomeni tudi višjo vrednost.



Slika 1: Shema prikazuje povezanost in členitev krajinskih elementov na stopnji regionalnega načrtovanja (vir: Marušič, 1998).

2.3.2 Identiteta krajine

Pojmovanje slovenske narodne identitete se je zasnovalo, krepilo in poglobljalo na podlagi jezika, književnih stvaritev in tudi krajine. Zaradi pripisovanja pomenov se identiteta ne navezuje na prostor, ampak na družbeno ustvarjeno podobo o prostoru. Krajina namreč ni le fizična pojavnost, ampak nenehno nastajajoč odnos, ki nastane z vzajemnim delovanjem med prostorom ter posamezniki in družbo. Pri analiziranju človekovega odnosa do nacionalnega prostora ni dovolj analizirati le nacionalno topografijo, temveč je treba upoštevati in razkriti vzroke in posledice, ki pri nas usmerjajo prostorski razvoj. Ti namreč pomembno definirajo predstavo o slovenskih krajinah (Kučan, 1998: 9–10). »Ta (predstava o istovetnosti slovenskih krajin) namreč izhaja iz naše samoopredelitve, iz skupnega dojetja prostora, v katerem živimo, in sledi vrednotnim opredelitvam, določenim z družbenim sistemom simbolov nastalih v skupni kulturni zgodovini.« (Kučan, 1998: 10). Krajina, s katero se poistovetimo in ki odseva našo identiteto, razodeva izjemne strukturne značilnosti in je značilna za posamezno regijo. Regionalna in nacionalna dediščina tako gradi nacionalno identiteto, zato je ne smemo posploševati po večjih, mednarodnih merilih. Slovenska obala v primorski regiji je na primer za slovensko razsežnost izjemnega pomena, širše pa je zanemarljiva (Ogrin, 1993: 121).

2.3.3 Vidne kakovosti

Izmed štirih izhodišč je vidno kakovost najtežje opredeliti. Marušič jo razčleni na prostorski red, harmoničnost, naravno ohranjenost in pestrost. Naravna ohranjenost »pomeni ohranjene naravne prvine oziroma prvinskost območij, hkrati pa tudi območja, ki jih imamo za naravne (prepuščena naravi), čeprav so lahko nastala sekundarno (v stoletjih zamenjan ekosistem ali spodbujena naravna sukcesija, regulacija vode in več desetletna prilagoditev nanjo)« (Marušič, 1998: 74).

Pestrost upošteva pestrost pojavov, oblik in prvin. »Pri doživljanju pestrosti sta gozd kot visoka vegetacija (vertikalna struktura) in masa (volumen) zelo pomembna. Pojavlja se lahko v različnih, zelo pestrih oblikah (večji ali manjši gozdiči, gozdni jeziki v grapah, ravninski gozdovi, boršti). Večja je pestrost tudi v povezavi z reliefom, na primer gozda z reliefom ali vode z reliefom.« (Marušič, 1998: 75.)

V prostorskem redu so upoštevani le vzorci reda, pri čemer kompleksnost kot najvišjo stopnjo reda, ki vsebuje že merilo skladnosti, uravnoteženosti, harmoničnosti, ocenjujemo drugje. »V naravi ocenjujemo strukturni red (potek grebenov, dolin) in posamezne sestavine prostorskega reda: ponavljanje, ritem, usmerjenost, stopnjevanost.« (Marušič, 1998: 76.)

»Harmoničnost je sestavljeno merilo, in sicer iz pestrosti (števil prvin, pojavov, oblik prvin in pojavov) in reda. Poleg skladnosti med naravnimi danostmi in preoblikovanjem vsebuje tudi estetsko merilo – prijetnost krajinske slike. Najvišja ocena harmoničnosti pripada vzorcu, ki ima pestro, a zelo urejeno strukturo. Ocena pade, če je pestrost velika, a red manjši.« (Marušič, 1998: 77.)

Na ravni regionalnega načrtovanja so vidne kakovosti preveč specifične, zato jih določamo v manjšem merilu (krajina, občina, kraj).

Simbolni pomen naravnih prvin nam pove, v kolikšnem obsegu je neko območje prepoznavno (v državnem, regionalnem ali lokalnem) (Marušič, 1998: 74–80). A. Kučan je v knjigi *Krajina kot nacionalni simbol* (1998) z anketiranjem zajela simbole na državni ravni. S tem je dobila nabor simbolov (gore, kozolec, cerkev na griču in podobno), ki pa so za ljudi tudi lepi, torej v krajini pomenijo vidno kakovost.

2.3.4 Proces

»Krajina kot nosilec identitete določenega prostora je odraz naravnih značilnosti prostora ter naravnih in antropogenih procesov v njem« (Novak in Mejač, 1993: 15). Krajina se spreminja na podlagi procesov, ki v njej delujejo. Je nenehno delujoč sistem oziroma skupek podsistemov. »Procesi, ki potekajo v krajini, so tudi različno intenzivni. Oblikovanje geomorfološke podobe je dokaj počasno, kulturni procesi pa so razmeroma hitrejši.« (Marušič, 1993: 103.) Poleg naravnih procesov in človekovega delovanja na krajino v različnih geoloških obdobjih vplivajo endogene in eksogene sile, ki spreminjajo relief krajine in s tem njeno podobo. Najvidnejši procesi v krajini so menjavanja letnih časov, erozija in odlaganje materiala, poplave, pogozdovanje in ozelenjevanje kmetijskih zemljišč zaradi opuščanja rabe (narava), na drugi strani (človek) pa širjenje naselij, regulacije vodotokov, izraba naravnih virov in podobno. Procesni v krajini so stalni, le redki pa so nosilci krajinskega potenciala. Širjenje gozda je lahko pozitivno ali negativno – pomeni več biomase (potencial za koriščenje naravnih virov) ali zmanjšanje kakovosti krajinske slike zaradi izgube urejene agrarne krajine (ni potencial).

2.4 Kriteriji za vrednotenje krajinskih potencialov

Lestvica, namenjena vrednotenju krajinskih potencialov, nam da primerljive vrednosti vseh elementov, ki nam določajo krajinski potencial. Določili smo jo na osnovi že narejenih vrednotenj po knjigi *Metodološke osnove* (Marušič, 1998). Razdeljena je na pet stopenj, pri čemer je ocena pet najvišja vrednost in ocena ena najnižja. S pomočjo ocenjevanja lahko

različne krajinske potenciale vrednotimo tako, da lahko izločimo najpomembnejše. Ti potenciali morajo biti zaradi stopnje svoje pomembnosti v regionalnih razvojnih programih upoštevani in opredeljeni ali z vidika varovanja ali z vidika razvoja. Dodeljevanje ocen je subjektivno, vendar temelji na strokovni podlagi, ki je obvezno izhodišče za vrednotenje krajinskih potencialov.

Preglednica 1: Lestvica vrednotenja elementov, ki določajo krajinski potencial.

ocena 5	največ, največji oziroma najbolj
ocena 4	velik, veliko
ocena 3	srednji, srednje
ocena 2	majhen, majhno
ocena 1	zelo majhen, zelo majhno

2.4.1 Vrednotenje krajinskih elementov

Krajinski elementi so prepleteni drug z drugim, zato posameznih delov ne moremo osamiti. Vrednotimo jih kot povezano celoto (ko vrednotimo enega, mislimo tudi na ostale). Krajinski elementi, ki jih vrednotimo, so relief, vode, površinski pokrov in poselitev:

- Razčlenjenost reliefa na manjše, bolj razgibane dele. Ta območja sestavljajo različni členi reliefa, kot so vzpetine, doline, griči in podobno. Del reliefa je dobro dostopen in prehoden (*5 – krajina vsebuje vse zgoraj naštete prvine; 1 – krajina vsebuje zelo malo zgoraj naštetih krajinskih prvin*).
- Voda ima največji krajinski potencial, če njen tok ni antropogeno spremenjen, če voda ni okrnjena (dovolj čista, da se lahko uporablja za pitno vodo) in če je omogočena dostopnost večji množici ljudi (*5 – krajina vsebuje vse zgoraj naštete prvine; 1 – krajina vsebuje zelo malo zgoraj naštetih krajinskih prvin*).
- Površinski pokrov ima največji krajinski potencial, če ga sestavlja vitalna avtohtona vegetacija (*5 – krajina vsebuje vse zgoraj naštete prvine; 1 – krajina vsebuje zelo malo zgoraj naštetih krajinskih prvin*).
- Površinski pokrov se ujema z naravnimi značilnostmi območja, vzdržuje njegovo tradicionalno strukturo in je čim bolj razčlenjen (*5 – krajina vsebuje vse zgoraj naštete prvine; 1 – krajina vsebuje zelo malo zgoraj naštetih krajinskih prvin*).
- Poselitev se ocenjuje kot največji krajinski potencial, če ima tradicionalno in ohranjeno zgoščeno strukturo, izkazuje visoko stopnjo ujemanja med rabo prostora in naravnimi značilnostmi območja (*5 – krajina vsebuje vse zgoraj naštete prvine; 1 – krajina vsebuje zelo malo zgoraj naštetih krajinskih prvin*).

2.4.2 Vrednotenje identitete

Merila za presojanje identitete smo prilagodili po Ogrinovich merilih (Ogrin, 1993: 120) za določitev izjemnih krajin:

- Krajina izkazuje visoko stopnjo ujemanja med rabo prostora in naravnimi značilnostmi območja (*5 – zelo visoko; 1 – zelo majhno*).
- Krajina izkazuje strukturno vrednost, ki je zaznavna tudi kot vizualna kakovost in je opredmetena v svojevrstnem krajinskem vzorcu (*5 – visoka vizualno-strukturna vrednost; 1 – nizka vizualno-strukturna vrednost*).
- V zgradbo krajine so vgrajeni različni vidiki v skladnem razmerju: gospodarski, ekološki in kulturni. Pri tem njene vrednosti ne zmanjšuje dejstvo, da včasih eden od omenjenih vidikov prevladuje, seveda če s tem ni prizadeta integriteta krajine (*5 – različni vidiki so v zgradbo krajine vgrajeni v skladnem razmerju; 1 – integriteta krajine je prizadeta in različni vidiki so neskladno vgrajeni v krajino*).
- Navzočnost zgodovinskih, spomeniških, arheoloških in podobnih kakovosti (*5 – navzočnost zgodovinskih, spomeniških, arheoloških in podobnih kakovosti je velika; 1 – navzočnosti teh kakovosti ni*).
- Izjemnost v določeni posebni značilnosti naravnega ali kulturnega značaja. Pri tem velja poudariti, da gre lahko za značilnost, ki bi v širšem okviru, na primer v okviru evropske krajinske dediščine, pomenila malo, v domačem okolju oziroma v obravnavani regiji pa se uveljavlja z manjšo ali večjo relativno vrednostjo (*5 – v krajini obstajajo izjemnosti naravnega ali kulturnega značaja; 1 – v krajini ni izjemnosti naravnega ali kulturnega značaja*).
- Ujemanje krajinskega vzorca s poselitvenim vzorcem. Visoka stopnja strukturne sorodnosti obeh samodejno pomeni tudi višjo vrednost (*5 – krajinski vzorec se ujema s poselitvenim; 1 – krajinski vzorec ni soroden s poselitvenim*).
- Obstoj starih sistemov poljske delitve, ki ustvarjajo tradicionalne krajinske vzorce (*5 – tradicionalni krajinski vzorci so izraziti; 1 – tradicionalni krajinski vzorci se ne pojavljajo*).
- Jasno čitljiv zapis določenega družbenega reda ali razmer v krajinski zgradbi. Sem spada tudi zelo očiten primer visoko intenzivnih, sodobnih agrarnih krajin, ki so nastale v totalitarnih režimih Italije pred drugo svetovno vojno in po njej v deželah Vzhodne Evrope (*5 – krajinski zgradbi je jasno čitljiv zapis določenega družbenega reda; 1 – v krajinski zgradbi ni zapisa o družbenem redu*).

2.4.3 Vrednotenje vidnih kakovosti krajine

Merila za presojanje vidnih kakovosti krajine smo prilagodili po Marušičevih merilih za regionalno razdelitev krajinskih tipov v Sloveniji (Marušič, 1998: 74–80):

- Naravna ohranjenost je velika. Ohranjeni so relief, geologija, vodni tokovi. Naravni pojavi v vodnem in gorskem svetu niso spremenjeni. Ekosistemi so stabilni (gozdovi) (*5 – krajina vsebuje vse zgoraj naštete prvine; 1 – krajina vsebuje zelo malo zgoraj naštetih krajinskih prvlin*).
- Pestrost je velika, ker se pojavlja kombinacija nekaterih ali vseh naštetih sestavin: reliefa, vodnega prostora in vodnih tokov, vegetacijskih oblik, kulturnega preoblikovanja. Pomembna je tudi množičnost oziroma številčnost oblik in pojavov (*5 – krajina vsebuje vse zgoraj naštete prvine; 1 – krajina vsebuje zelo malo zgoraj naštetih krajinskih prvlin*).
- Prostorski red je velik, ker se ponavlja preprost in razpoznaven vzorec. Stopnja reda je velika (*5 – stopnja reda je velika; 1 – prostorski red ne obstaja*).
- Harmoničnost je velika, ker je vzorec razpoznaven. Preoblikovanje je prilagojeno naravnim razmeram. Stopnja urejenosti in skladnosti je velika. Krajinska slika je prijetna (*5 – krajina vsebuje vse zgoraj naštete trditve; 1 – krajina vsebuje zelo malo zgoraj naštetih trditvev*).
- Simbolnost:
 - *Ocena 5 – državni pomen:* Sem spadajo posamezne gore ali druge naravne prvine, ki so simbolni pomen pridobile zaradi domoljubnih, turističnih, verskih dogodkov in se vežejo na svoje osnovne naravne lastnosti (višino, izpostavljenost, vidnost, obliko, lego) ali so redke (na primer morje). So naravne prvine, ki določajo prepoznavnost Slovenije v svetu.
 - *Ocena 4 – regionalni pomen:* Naravne prvine so pomembne za regijsko identiteto in so razpoznavne na ravni regije (na primer Golica, Krka).
 - *Ocena 3 – lokalni pomen:* So prvine, ki so pomembne za lokalno identiteto. Lahko so zaokrožena območja ali lokalne posebnosti (na primer reka Nadiža, stene nad Kolpo).

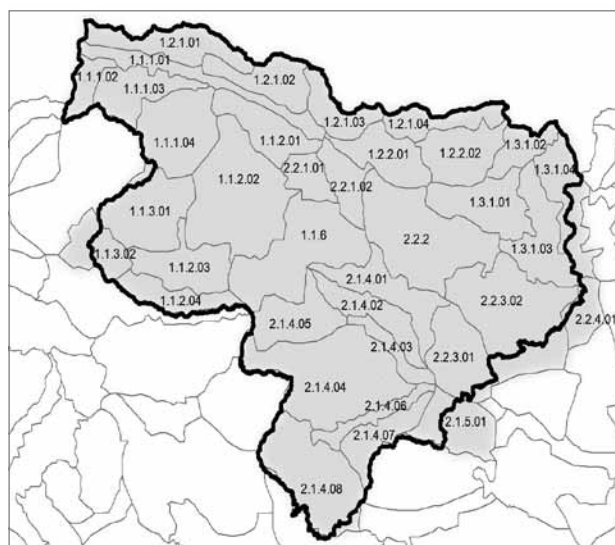
2.4.4 Vrednotenje procesov

V krajini potekajo procesi, ki imajo izjemno pozitiven vpliv velikih razsežnosti na krajino in njen razvoj, blagostanje ljudi. (*5 – imajo pozitiven vpliv velikih razsežnosti; 1 – vpliv je majhen.*)

3 Vrednotenje krajinskih potencialov na primeru alpske krajine

Najustreznejša prostorska enota za testiranje metode vrednotenja krajinskih potencialov je krajina. Delitev gorenjske statistične regije na krajine smo povzeli po Marušiču (1998). Analizo smo naredili najprej po posameznih manjših krajinskih enotah, temu pa sledi združitve rezultatov za večjo prostorsko enoto. V nadaljevanju je prikazan primer uporabe metode za krajino 1.1.1.01 – dolina Save Dolinke med Jesenicami in Ratečami.

Obravnavano območje je izravnano dolinsko dno Zgornjesavske doline, ki ločuje Julijske Alpe od Karavank. Po dolini teče reka Sava Dolinka, ki ima izjemen izvir v močvirju Zelenci, poleg tega pa dolino zaznamujejo tudi številni slapovi. Z območja se odpirajo izjemne vedute: Martuljkova, Razorjeva skupina in drugi vrhovi, ostri grebeni in mogočne prepadne stene. Travnike površine se izmenjujejo z linearnimi potezami obvodnih logov in vrbovja, kot kontrast kulturni krajini ekstenzivnih travnikov in njiv pa se pojavlja gozd. V dolini so gručasta in občestna naselja, po vaseh pa izstopajo nekateri arhitekturni členi: kozolci, cerkve, znamenja, kapelice ter ostanki žag in



Slika 2: Krajine gorenjske statistične regije (vir: Marušič, Metodološke osnove, 1998: 46); kartografski prikaz: Kristina Kastelic in Katja Novak)

Opomba:

Alpske regije: 1.1 Julijske Alpe: 1.1.1 dolina gornje Save Dolinke (1.1.1.01 dolina Save Dolinke med Jesenicami in Ratečami, 1.1.1.02 Planica, 1.1.1.03 dolina Pišnice z Martuljkom, 1.1.1.04 Triglavске doline), 1.1.2 Triglavsko predgorje (1.1.2.01 Mežaklja z dolino Radovne, 1.1.2.02 Pokljuka, 1.1.2.03 Bohinjska dolina, 1.1.2.04 planote na severni strani Bohinjskih hribov), 1.1.3 osrednje območje Julijskih Alp (1.1.3.01 dolina Triglavskih jezer – južna pobočja Triglava, 1.1.3.02 Komna – Bogatin – Krnsko jezero), 1.1.6 Jelovica; 1.2 Karavanke: 1.2.1 greben Karavank (1.2.1.01 Zahodne Karavanke, 1.2.1.02 Golica, 1.2.1.03 Stol, 1.2.1.04 Košuta), 1.2.2 obrobje Blejsko-Radovljiške ravnine (1.2.2.01 dolina Draga in Dobrča, 1.2.2.02 Tržiška Bistrica); 1.3 Kamniško-Savinjske Alpe: 1.3.1 zahodne Kamniško-Savinjske Alpe (1.3.1.01 Storžič, 1.3.1.02 Jezersko, 1.3.1.03 dolina Kokre, 1.3.1.04 Grintovec – Skuta, 1.3.1.05 Kamniška Bistrica, 1.3.1.06 Velika Planina in pobočja Ojstrice)

Predalpske regije: 2.1 Zahodnoslovensko predalpsko hribovje: 2.1.4 Škofjeloško hribovje (2.1.4.01 pobočja nad dolino Save, 2.1.4.02 severna pobočja nad dolino Selške Sore, 2.1.4.03 dolina spodnje Selške Sore, 2.1.4.04 pobočja nad dolino Selške in Poljanske Sore, 2.1.4.05 pobočja zgornje Selške Sore, 2.1.4.06 dolina Poljanske Sore, 2.1.4.07 južna pobočja nad Poljansko Soro, 2.1.4.08 Žirovska kotlina), 2.2 Osrednjeslovenska ravnina: 2.2.1 Blejsko-Radovljiška kotlina (2.2.1.01 Blejski kot, 2.2.1.02 Radovljiška kotlina), 2.2.2 Brezjska ravnina, 2.2.3 Kranjsko in Sorško polje (2.2.3.01 Sorško polje, 2.2.3.02 Kranjsko-Šenčursko polje).

Preglednica 2: Vrednotenje krajinskih potencialov po vseh štirih kategorijah krajinskih potencialov

Element za ocenjevanje krajinskih potencialov	Obrazložitev	Ocena
Krajinski elementi		
relief	Obravnavano območje je izravnano dolinsko dno Zgornjesavske doline, relief znotraj krajine ni razgiban. Dolina je dobro dostopna in prehodna.	3
vode	Reka Sava Dolinka je ponekod regulirana, predvsem zaradi preprečevanja poplav. Voda je čista in primerna za pitje in kopanje. Dostop do vode je večinoma omogočen večji množici ljudi.	4
površinski pokrov	Površinski pokrov je sestavljen iz gozdne vegetacije, travnikov in pašnikov. V bližini in znotraj naselij je vegetacija spremenjena (kmetijska raba, hišni vrtovi). Gozd je večinoma vitalen in avtohton.	4
površinski pokrov	Površinski pokrov se načeloma ujema z naravnimi značilnostmi območja. Tradicionalna struktura se zaradi opuščanja kmetijstva počasi izgublja.	4
poselitve	Znotraj naselij je ohranjenih veliko tradicionalnih hiš. Tradicionalna struktura naselij je zgoščena, vendar jo nova razpršena gradnja močno ruši.	3
Identiteta		
ujemanje med rabo prostora in naravnimi značilnostmi območja	Krajina izkazuje srednje visoko stopnjo ujemanja med rabo prostora in naravnimi značilnostmi. Naselja so zgoščena in obdana s kmetijskimi površinami, ki se nadaljujejo v gozd in strmejši relief. Opuščanje tradicionalne rabe zemljišč povzroča propadanje kulturne dediščine (kozolci so le še reklamni panoji).	4
struktura	Prvotno visoko strukturno vrednost krajine rušita opuščanje tradicionalne rabe in razpršena gradnja.	4
skladnost	V krajini so prepleteni različni gospodarski, ekološki in kulturni vidiki. Na obravnavanem območju so turizem, kmetijstvo, obrt in industrija Jesenic od nekdanj vir prihodka njihovih prebivalcev. Ljudje so od nekdanj živeli v stiku z naravo in razvili svojevrstno kulturo.	5
navzočnost zgodovinskih, spomeniških, arheoloških in podobnih kakovosti	V krajini obstaja pestra stavbna dediščina (kmečki domovi, kozolci, hoteli), njena pomembnost je lokalnega in regionalnega pomena. Arheoloških najdišč ni veliko.	4
naravni in kulturni značaj	V krajini se je zaradi tradicionalne povezanosti ljudi z naravo razvil izjemen naravni in kulturni značaj prostora. Kranjska Gora je vsem Slovincem znano smučarsko središče.	5
ujemanje krajinskega vzorca s poselitvenim vzorcem	Ujemanje krajinskega vzorca s poselitvenim vzorcem je visoko. Razpršena gradnja kvira tradicionalno podobo krajine.	4
tradicionalni krajinski vzorci	Stari sistemi poljske delitve obstajajo, vendar se z zaraščanjem kmetijski vzorec izgublja.	4
družbeni red	Prevladujoče kmečko prebivalstvo preteklosti določa današnji poselitveni vzorec (gručaste vasi), vendar počitniške hiše prvotno vaško okolje prevladajo. Intenzivnih, sodobnih agrarnih nasadov ni.	4
Vidne kakovosti		
naravna ohranjenost	Naravna ohranjenost je velika. Tok Save Dolinke je reguliran, prav tako je krajina močno preoblikovana zaradi kmetijstva in poselitve.	4
pestrost	Pestrost je velika, ker v krajini obstajajo voda (reka in potoki), pestra vegetacija in členjen gozdni rob, kulturno preoblikovanje (kmetijstvo in poselitve), dolina je reliefno enovita, vendar se z območja odpirajo izjemne vedute: Martuljkova, Razorjeva skupina in drugi vrhovi, ostri grebeni in mogočne prepadne stene.	5
prostorski red	Prostorski red je velik, saj dolino zaznamuje razpoznaven vzorec. Stopnja reda je velika, izjema je razpršena gradnja.	4
harmoničnost	Harmoničnost je velika, ker je vzorec razpoznaven. Preoblikovanje je prilagojeno naravnim razmeram. Stopnja urejenosti in skladnosti je velika. Krajinska slika je prijetna, izjema so nekateri hotelski kompleksi in razpršene gradnje.	4
simbolnost	V krajini najdemo izjemno naravno prvino izvir Save (Zelenci) in turistični kraj Kranjska Gora. Ta elementa sta nacionalnega pomena in omogočata prepoznavnost Slovenije v svetu.	5
Procesi		
	Zaradi opuščanja kmetijstva se agrarna tradicionalna krajina zarašča. Zaradi procesa izseljevanja lokalnega prebivalstva in gradnje počitniških hiš se poselitve spreminja in postaja bolj razpršena.	3

mlinov. Splošno kakovost krajine kviri območje Jesenic, ki je močno degradirano zaradi industrije in načina urbanizacije. Sava z izvirov v Zelencih in turistična prepoznavnost Kranjske Gore imata nacionalni simbolni pomen, ostale naravne in kulturne prvine znotraj te krajine pa imajo regionalni oziroma lokalni pomen.

Ocene vrednotenja krajinskih potencialov po vseh štirih kategorijah krajinskih potencialov:

- krajinski elementi: $(3 + 4 + 4 + 4 + 3) / 5 = 3,6$
- identiteta: $(4 + 4 + 5 + 4 + 5 + 4 + 4 + 4) / 8 = 4,25$
- vidne kakovosti: $(4 + 5 + 4 + 4 + 5) / 5 = 4,4$
- procesi: $3 / 1 = 3$

Skupni krajinski potencial krajine je ocenjen na 4,05.

Ta metoda se lahko uporablja za različne hierarhične prostorske enote, tudi v okviru občine, krajine, regije, kraja. Manjša enota pomeni večjo natančnost obravnave. Z rezultati vrednotenja krajinskih potencialov vsake krajine v obravnavani regiji dobimo hierarhično ureditev krajin, od krajin z večjim razvojnim potencialom do krajin z manjšim razvojnim potencialom. S pomočjo te lestvice se lahko v regionalnem programu določi, katere krajine bodo nosilke prihodnjega razvoja in katere se bodo varovale.

5 Krajinski potenciali v razvojnih dokumentih (Regionalni razvojni program Gorenjske 2007–2013)

Regionalni razvojni program (RRP) je temeljni programski dokument na regionalni ravni. Opredeljuje prednosti regije, določa njene razvojne prioritete ter finančno ovrednotene programe in projekte. Regionalne razvojne dokumente ustvarjajo skupine strokovnjakov z najrazličnejših področij. Prava strategija, ki izhaja iz različnih smernic, vsebuje informacije o tem, kaj in kje bomo počeli v regiji, kako in kdo bo to izvedel, za koliko denarja, do kdaj naj bi bila naloga opravljena in kakšni so vplivi načrtovanih sprememb na zdravje ljudi, kakovost okolja in prostora. Strategija je torej vsebinski in metodološki koncept za doseg ciljev. Zanima nas, v kolikšni meri in na kakšen način so krajinski potenciali upoštevani v razvojnih dokumentih. Kot primer smo vrednotili Regionalni razvojni program Gorenjske 2007–2013 (v nadaljevanju: RRP), v katerem smo poiskali zapisane krajinske potenciale. Glede na izhodišča, predstavljena v tem članku, je v RRP mogoče razbrati krajinske potenciale, predstavljene v nadaljevanju.

5.1 Vidne kakovosti krajine

Omenjeno je, da ima gorenjska statistična regija privlačno krajino (TNP, narava, kulturna dediščina) za bivanje in turizem. Je dostopna in čista alpska regija (X. evropski koridor, letališče in podobno). S programom si prizadevajo obdržati obstoječo poseljenost in krajinsko podobo.

Krajinski elementi (relief, vode, površinski pokrov – raba tal in raste, poselitve): v dokumentu je poudarjena pomembnost izvirnega območja porečja Save, na splošno pa je pomembna skrb za kakovost voda in vodozbirnih območij, saj so na tem območju precejšnje zaloge vodnih virov. Gozd je splošno prepoznan kot potencial, tudi za lesno biomaso. Gorenjsko označuje 59 % gozdnih površin, 19 % kmetijskih (od tega 79 % travnikov, 19 % njiv in 2 % sadovnjakov). 40 % ozemlja je nad 2000 m nadmorske višine. Zajete so tudi uradne statistike o gostoti poselitve.

5.2 Identiteta krajine

V RRP je mogoče prepoznati ta pomembna dejstva: 44 % ozemlja spada pod Naturo 2000, biološka raznovrstnost je visoka, številne avtohtone vrste so ohranjene, gorska krajina je raznolika, prisoten je izjemen naravni kapital. V regiji je Triglavski narodni park in zato restriktivna zaščita naravnih danosti. Kulturno-etnološka dediščina je ohranjena, imajo uveljavljene turistične destinacije (Bled, Bohinj, Kranjska Gora) ter zgodovinska mesta in trge. Turizem je že dolgo del tradicije. Značilna je razdrobljenost, bližina Ljubljane pa je velika prednost. Na majhnem območju je raznolika ponudba, vendar gre tudi za pomanjkanje integralnih turističnih proizvodov, ki bi temeljili na posebnostih in drugačnostih Gorenjske v primerjavi z drugimi turističnimi destinacijami Slovenije in Evrope.

5.3 Proces

V gorenjski statistični regiji je po RRP kot proces mogoče opredeliti ustanavljanje novih regijskih in krajinskih parkov. Prav tako je tukaj močan vpliv človeka: koriščenja lesa, kmetijska dejavnost (skrb za krajino, košnja). Na odmaknjenih predelih, predvsem na hribovitem območju, je pogosto zaraščanje kmetijskih zemljišč.

Vsebinsko RRP navaja elemente krajinskih potencialov kot dejstva in izhodišča za razvoj regije, ki so podkrepjeni s statističnimi podatki. Pri nadaljnjem razčlenjevanju pa se osredotoča predvsem na prostore, ki že zdaj zaradi svojega krajinskega potenciala pomenijo večji gospodarski potencial in pritisk turizma na prostor.

6 Sklep

Metoda, predstavljena v članku, lahko pri nadaljnji razčlembi pripomore k lažjemu prepoznavanju krajinskega potenciala in tudi k ostalim potencialom. Z navedbo krajinskih potencialov, predstavljenih po metodi prepoznavanja krajinskih potencialov, lahko splošno znane krajinske potenciale klasificiramo na bolj strokoven način.

Od štirih elementov vrednotenja krajinskih potencialov (krajinski elementi, identiteta krajine, vidne kakovosti krajine in procesi) je v razvojnem regionalnem načrtu gorenjske regije najbolj poudarjena identiteta krajine. Ta je pogosto omenjana in predstavljena na različne načine. Povezuje se predvsem z razvojem turizma. Priporočljiva je prepoznavnost potenciala identitete krajine v povezavi z razvojem poselitve in rekreacije tamkajšnjih prebivalcev. Prav je, da je turizem prepoznan kot perspektivna panoga za gorenjsko razvojno regijo, vendar v programu manjkajo informacije, ki bi podale vrste turizma ter v kolikšnem obsegu bi bil za območje sprejemljiv in zaželen, da bi v največji meri izkoristil krajinske potenciale. Gorenjska regija je nosilka več naravnih in kulturnih prvin, ki so simbolno povezane z vsemi Slovenci (Triglav, kozolci, Bled in podobno). Te prvine bi bilo treba še bolj poudariti in jih zaščititi. Krajinski potenciali so v RRPG upoštevani in prepoznani, vendar je njihova pomembnost v glavnem premalo poudarjena. Če bi jih obravnavali ločeno, bi dosegli enakovredno obravnavo z ostalimi potenciali. Poleg tega bi tako lažje definirali, kateri sektor naj se ukvarja s katerim področjem razvoja regije. Kjer bi se interesi prekrivali, bi lažje prišli do najboljše rešitve.

.....
Tina Ilar, študentka drugostopenjskega študija krajinske arhitekture
Univerza v Ljubljani, Biotehniška fakulteta, Oddelek za krajinsko arhitekturo, Ljubljana
E-pošta: tina.ilar88@gmail.com

Kristina Kastelic, študentka drugostopenjskega študija krajinske arhitekture
Univerza v Ljubljani, Biotehniška fakulteta, Oddelek za krajinsko arhitekturo, Ljubljana
E-pošta: kristina.kastelic@gmail.com

Katja Novak, študentka drugostopenjskega študija krajinske arhitekture
Univerza v Ljubljani, Biotehniška fakulteta, Oddelek za krajinsko arhitekturo, Ljubljana
E-pošta: katja_slo@hotmail.com

Manja Pečkaj, študentka drugostopenjskega študija krajinske arhitekture
Univerza v Ljubljani, Biotehniška fakulteta, Oddelek za krajinsko arhitekturo, Ljubljana
E-pošta: manja.peckaj@gmail.com

Sonja Rozman, študentka drugostopenjskega študija krajinske arhitekture
Univerza v Ljubljani, Biotehniška fakulteta, Oddelek za krajinsko arhitekturo, Ljubljana
E-pošta: lapikamona@gmail.com

Opomba in zahvala

V študijskem letu 2010/11 smo v okviru drugostopenjskega študija krajinske arhitekture na Biotehniški fakulteti pri vajah izbirnega predmeta Regionalno planiranje (nosilec predmeta: prof. dr. Andrej Černe, asistent: dr. Simon Kušar, Filozofska fakulteta) raziskovali krajinske potenciale kot regionalne razvojne potenciale. Ta prispevek je eden od rezultatov učnega procesa. Izvajalcema predmeta se zahvaljujemo za vso potrpežljivost, usmerjanje in podporo pri nastajanju članka.

Viri in literatura

Zupan, S. (2006): Regionalni razvojni program Gorenjske 2007–2013. Kranj: Regionalna razvojna agencija Gorenjske, Občine razvojne regije Gorenjske.

Ogrin, D. (1996): Vrednostno razvrščanje krajin. V publikaciji: Organizacija Inštitut za krajinsko arhitekturo in Urad RS za prostorsko planiranje. Tipološka klasifikacija krajine: mednarodni posvet: Ljubljana: Ministrstvo za okolje in prostor, Urad RS za prostorsko planiranje.

Novak, J., in Mejač, Ž. (1996): Krajinska tipologija v okviru prostorskega načrtovanja. V publikaciji: Organizacija Inštitut za krajinsko arhitekturo in Urad RS za prostorsko planiranje. Tipološka klasifikacija krajine: mednarodni posvet: Ljubljana: Ministrstvo za okolje in prostor, Urad RS za prostorsko planiranje.

Marušič, J. (1996): Tipologija slovenskih krajin. V publikaciji: Organizacija Inštitut za krajinsko arhitekturo in Urad RS za prostorsko planiranje. Tipološka klasifikacija krajine: mednarodni posvet: Ljubljana: Ministrstvo za okolje in prostor, Urad RS za prostorsko planiranje.

Marušič, I., in Jančič, M. (1998): Regionalna razdelitev krajinskih tipov v Sloveniji – Metodološke osnove. Ljubljana: Ministrstvo za okolje in prostor RS, Urad RS za prostorsko planiranje.

Marušič, I., in Jančič, M. (1998): Regionalna razdelitev krajinskih tipov v Sloveniji – Krajine alpske regije. Ljubljana: Ministrstvo za okolje in prostor RS, Urad RS za prostorsko planiranje.

Marušič, I., in Jančič, M. (1998): Regionalna razdelitev krajinskih tipov v Sloveniji –Krajine predalpske regije. Ljubljana: Ministrstvo za okolje in prostor RS, Urad RS za prostorsko planiranje.

Ogrin, D. (2010): Krajinska arhitektura. 1. izdaja. Ljubljana: Oddelek za krajinsko arhitekturo, Biotehniška fakulteta, Univerza v Ljubljani.

Kučan, A. (1998): Krajina kot nacionalni simbol. 1. izdaja. Ljubljana: Znanstveno in publicistično središče.

Pogačnik, A. (1992): Urejanje prostora in varstvo okolja. 1. izdaja. Ljubljana: Mladinska knjiga.

Pogačnik, A. (2000): Urejanje prostora za tretje tisočletje: Znanstvena monografija. 1. izdaja. Ljubljana: Študentska založba.